



Váš dopis zn.:
ze dne: 19. 12. 2022
Naše značka: SCVKZAD156880/UTPCUL/WJ
Vyřizuje: Ing. Jiří Waszmuth
Datová schránka: f7rf9ns
Telefon: 840 111 111
Email: info@scvk.cz
Datum: 6. 1. 2023

HG partner, s.r.o.
Simona Pokorná
Smetanova 200
250 82 Úvaly

Vyjádření společnosti Severočeské vodovody a kanalizace, a.s.

Název akce:	„OPŠ 07/2021 – Jílovský potok Děčín – Jílové – 3.etapa“, k.ú. Podmokly, Horní Oldřichov
Účel vyjádření:	K dokumentaci (DSP, DPS a změně DSP, DPS) stavby
Zájmové území:	Okres: Děčín
	Obec: Děčín
	Část obce, ulice, č.p.: Děčín VIII – Dolní Oldřichov, Děčín IV – Podmokly
	Katastrální území, parcelní číslo: Horní Oldřichov, p.p.č. 1573/2, Podmokly, p.p.č. 969/3 a související
Žadatel:	HG partner, s.r.o., Simona Pokorná
Adresa, tel., e-mail	Smetanova 200, 250 82 Úvaly Tel. +420 777 132 509, pokorna@hgpartner.cz
Investor:	Povodí Ohře, s.p.
Projektant:	HG partner, s.r.o.
Vlastník dotčené IS	SVS
Předchozí vyjádření a rozhodnutí	Byly splněny podmínky předcházejících vyjádření a vydaných rozhodnutí ANO/NE – podmiňující vyjádření nebylo vydáno
Platnost vyjádření:	jeden rok ode dne vyhotovení (v případě, že Váš zájem nadále trvá, požádejte před uplynutím této lhůty o prodloužení platnosti vyjádření)

Popis navrženého řešení:

Projektová dokumentace řeší rekonstrukci koryta Jílovského potoka v Děčíně – Dolním Oldřichově. Jedná se o zajištění, doplnění a obnovu stávajících konstrukcí a obnovu průtočného profilu.

SO 01 – Opevnění soutoku

Stavební objekt na začátku (jižní část) zájmového území. Stávající břehová kavena v místě levobřežního zaústění původního Bělského potoka bude stabilizována a opevněna kamennou rovnalinou z lomového kamene z místních zdrojů.



SO 02 – Opevnění u čp. 177/113

V úseku u čp. 177/113 v ulici Teplická je navrženo opevnění břehu pod kamennou zdí trpícího postupnou erozí. U betonové paty stávající kamenné zdi je dále navrženo doplnění kamenného opevnění v patě.

SO 03 – Opevnění u AKT

Kamenné zdi v úseku podél areálu firmy AKT trpí v obloucích výraznými výmoly, kaverny zasahují až pod úroveň betonových základů zdi. PD navrhuje zajištění zdi doplněním betonových základů v patě zdi společně s příčnými železobetonovými prahy, které zajistí stabilitu koryta. Součástí úseku je přespárování líce.

SO 04 – Náplavy u AKT

V úseku podél areálu firmy AKT došlo povodní k vytvoření výmolů a nánosů. Materiál v korytě bude přemístěn, nánosy budou přehrnuty do výmolů.

SO 05 – Opevnění u zahr. kolonie

V patě kamenných zdi v úseku podél zahradní kolonie došlo při povodni k vytvoření výmolů zasahujících pod úroveň základové spáry zdi. PD navrhuje zajištění zdi doplněním betonových základů v patě zdi společně s příčnými železobetonovými prahy, lokálně dojde k opravě poškození zdi v základu a dířku.

SO 06 – Náplavy u zahr. kolonie

V důsledku průchodu povodně došlo v úseku u zahr. kolonie k vytvoření výmolů a nánosů. Materiál v korytě bude přemístěn, nánosy budou přehrnuty do výmolů.

SO 07 – Opevnění nad CRYOSERVISSEM

Zděné opevnění v úseku trpí lokálně výmoly podél základů zdi. V místě základu je navrženo doplnění opevnění betonovými předpatami.

SO 08 – Náplavy nad CRYOSERVISSEM

V úseku došlo po povodni podobně jako v navazujících částech toku k vyhloubení výmolů a vytvoření náplavů nového materiálu. Stavbou dojde k odtěžení náplavů a zasypání výmolů.

SO 09 – Kácení

Součástí stavby je kácení vzrostlých stromů.

Toto stanovisko neobsahuje vyjádření k přeložkám stávající vodohospodářské infrastruktury. V případě, že předložená dokumentace obsahuje návrh přeložky, je na stavbu přeložky vydáno samostatné vyjádření.

Při realizaci stavby dojde ke střetu se sítěmi ve správě společnosti Severočeské vodovody a kanalizace, a.s.

S obsahem dokumentace pro stavební řízení a pro provádění výše uvedené stavby

souhlasíme

za předpokladu dodržení následujících podmínek:



- 1) Zahájení prací nám bude 15 dní předem písemně nebo e-mailovou poštou oznámeno včetně jména a telefonického spojení na stavební dozor a zhotovitele stavby.
- 2) **Před započítím prací požádá stavebník o vytýčení vodohospodářského zařízení. Vytýčení skutečného umístění zařízení ve správě společnosti Severočeské vodovody a kanalizace, a.s. je nutné objednat na tel. 840 111 111; info@scvk.cz.**
- 3) **V oblasti křížení (v ochranném pásmu) s námi provozovaným zařízením je nutné jít otevřeným výkopem, práce provádět ručně se zvýšenou opatrností.**
- 4) V případě nejasností budou provedeny kopané sondy či vytýčení inspekční kamerou. Stavebník je povinen neprodleně ohlásit případné poškození vodohospodářského zařízení provozovateli. Stavebník odpovídá za eventuální škodu na vodohospodářském zařízení způsobenou svojí činností.
- 5) Případná existence vodovodních či kanalizačních přípojek není předmětem tohoto stanoviska. Naše společnost není jejich správcem (viz § 3, odst. 3 zákona č. 274/2001 Sb. Zákona o vodovodech a kanalizacích v platném znění), se žádostí o informaci o existenci přípojek se obraťte na jejich vlastníky, tedy na vlastníky nemovitostí, jejichž pozemky budou stavbou dotčeny.
- 6) **Při realizaci inž. sítí požadujeme dodržení ČSN 736 005 „Prostorové uspořádání sítí technického vybavení a zákonů pro ukládání inž. sítí. Při umístění jakýchkoliv staveb, včetně oplocení (HUP, kiosky nn, opěrné zdi, pergoly) je nutné respektovat ochranné pásmo vodovodního řadu a kanalizační stoky dle zákona č. 274/2001 Sb. Zákon o vodovodech a kanalizacích v platném znění.**
- 7) Jakákoli změna oproti schválené dokumentaci musí být předložena ke schválení naší společnosti před dalším postupem prací.
- 8) V případě, že dojde při realizaci stavby k nalezení dalšího vodohospodářského zařízení, které není uvedeno v dokumentaci stavby, požadujeme provést samostatné jednání o způsobu ochrany zařízení nebo o jeho eventuální přeložce nebo zrušení.
- 9) **Požadujeme být přizváni ke každé činnosti v ochranném pásmu námi provozovaného zařízení.**
- 10) **V případě, že dojde během stavebních prací ke změnám nivelet v tomto úseku, požadujeme zajistit úpravu výškového osazení ovládacích poklopů našeho zařízení.**
- 11) **Důrazně upozorňujeme, že v zájmovém území dochází ke křížení plánované stavby s vodovodními řady a kanalizačními stokami. Požadujeme, aby byla zachována plná funkčnost a ochrana tohoto vodohospodářského zařízení.**
- 12) **Požadujeme součinnost s pracovníky provozovatele a vlastníka VHI v rámci eventuální rekonstrukce tohoto zařízení.**

Technické standardy vodohospodářských staveb Severočeské vodárenské společnosti a. s. jsou k dispozici na www.svs.cz. Obecné technické podmínky pro zpracování projektové dokumentace jsou k dispozici na www.scvk.cz.

Severočeské vodovody a kanalizace, a.s.

415 50 Teplice, Přítkovská 1689

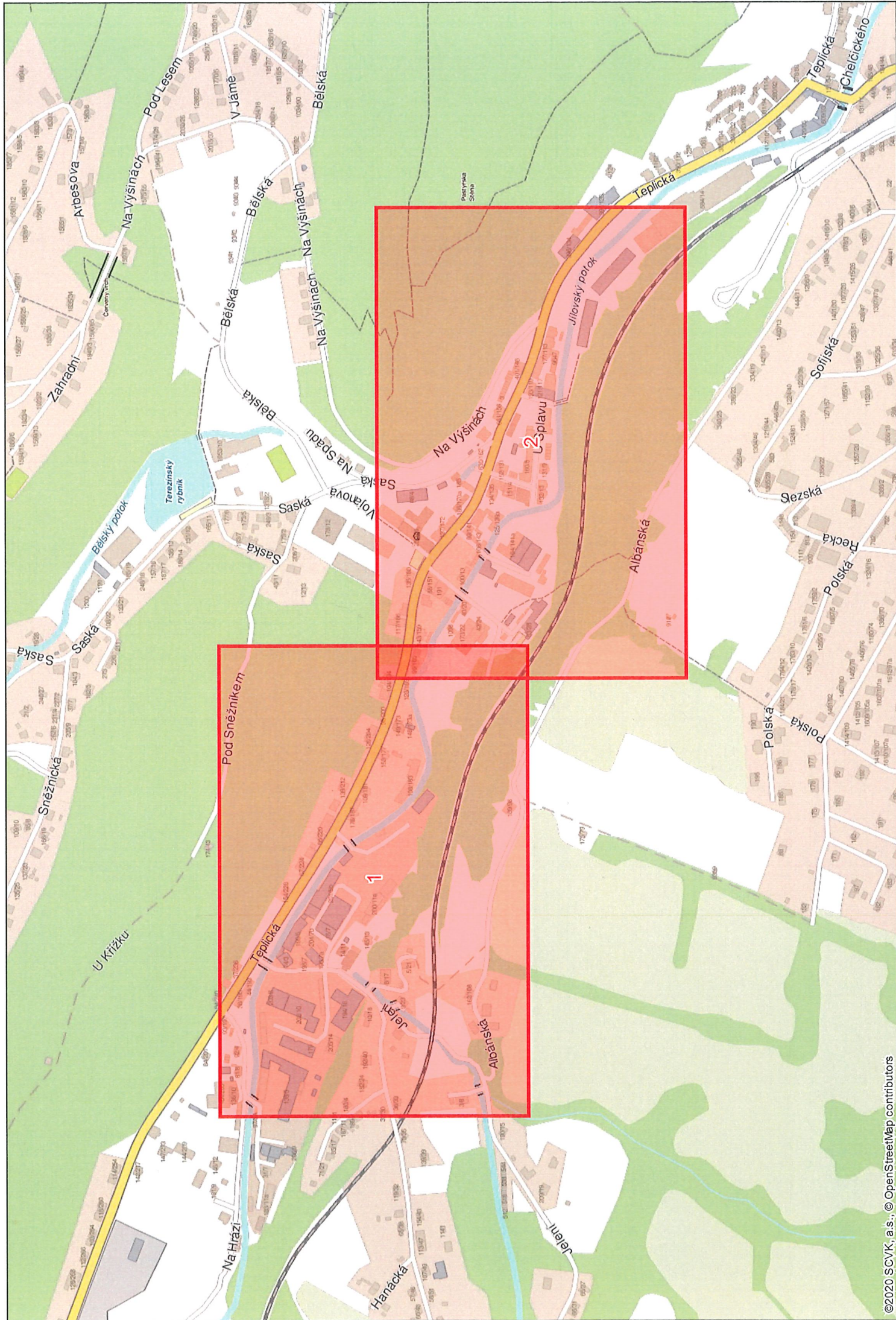
IČ: 49099451 DIČ: CZ49099451

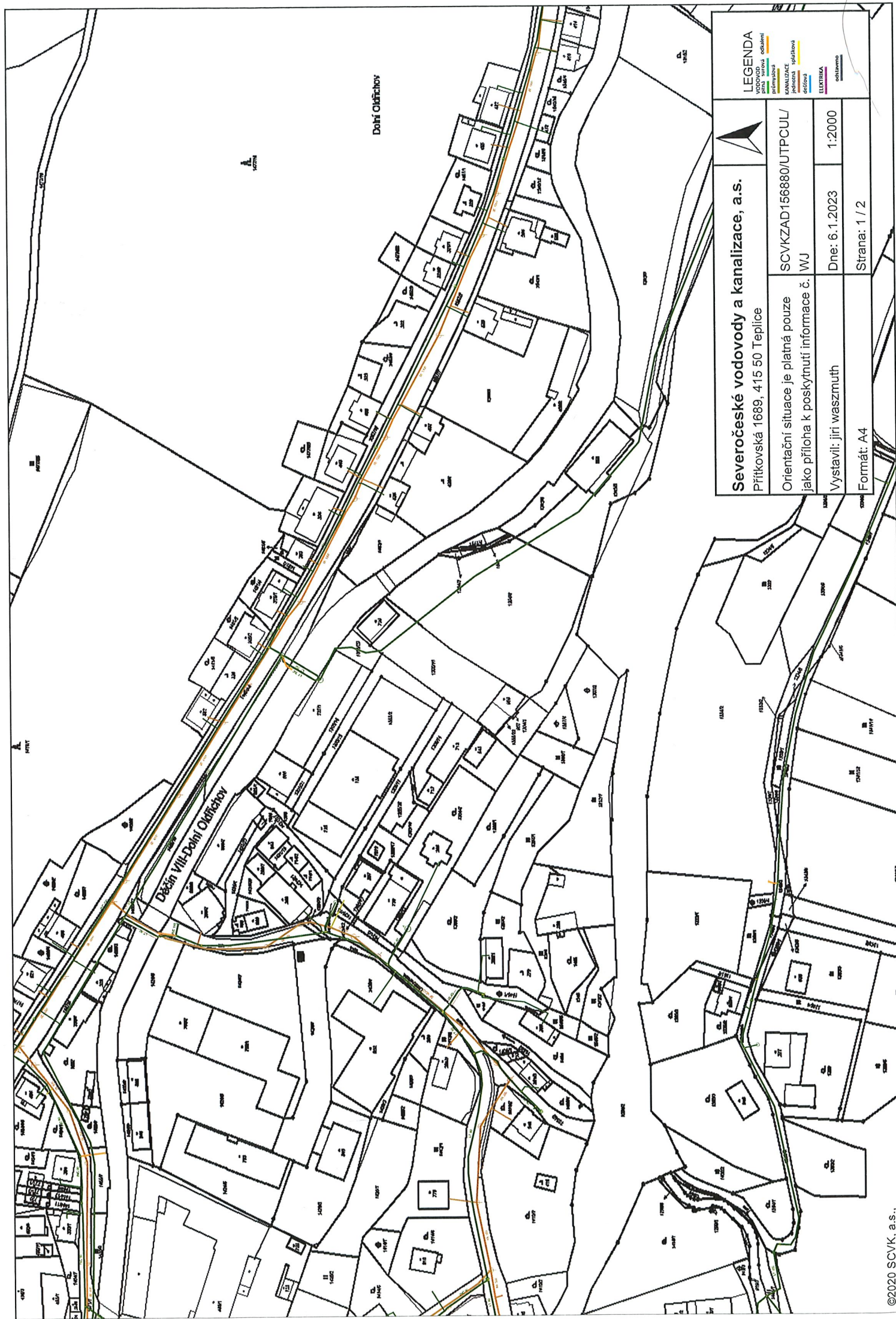
 154


Ing. Jiří Wasmuth
referent technickoprovozní činnosti

Příloha:

1. Situace a orientační zakres s vyznačeným zařízením provozovaným společností Severočeské vodovody a kanalizace, a.s.
2. Situace stavby z PD





Severočeské vodovody a kanalizace, a.s.			LEGENDA VODOVOD odolání od	
--	--	---	---	--

LEGENDA			
VODOVOD	STOKOVÝ	KANALIZACE	ELEKTŘIK
potrubí	potrubí	potrubí	potrubí
odtok	odtok	odtok	odtok

nacházíte se v ochranném pásmu vodního zdroje

